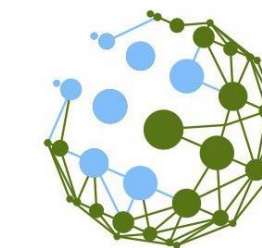




Экологические особенности сообщества миксомицетов ООПТ «Язовской» г. Перми и прилегающих территорий



Петерс Данил Алексеевич, 4 курс, каф. ботаники и генетики растений Биологического факультета ПГНИУ, d.peters04@mail.ru
 Научный руководитель: к.б.н., Боталов Виталий Сергеевич, ПГНИУ
 Научный консультант: к.б.н., Гмошинский Владимир Иванович, МГУ

Введение

Миксомицеты – одна из доминирующих групп почвенных простейших. В Пермском крае разнообразие и экологические особенности миксомицетов мало изучены. Для региона известно **74 вида**.

Цель: изучить экологические особенности сообщества миксомицетов ООПТ «Язовской» г. Перми и прилегающих территорий.

Район и методы исследования

- ООПТ «Язовской» – участок старовозрастных лесов в границах г. Пермь.
- Материал собирали в **октябре 2023 г., июне, июле 2024 г.**
- Изучено **10 площадок**, по две для каждого из характерных типов лесных сообществ (рис. 1).
- Метод пробных площадей со стандартизированным временем работы. Для оценки факторов среды использовали эмпирические шкалы (рис.2).

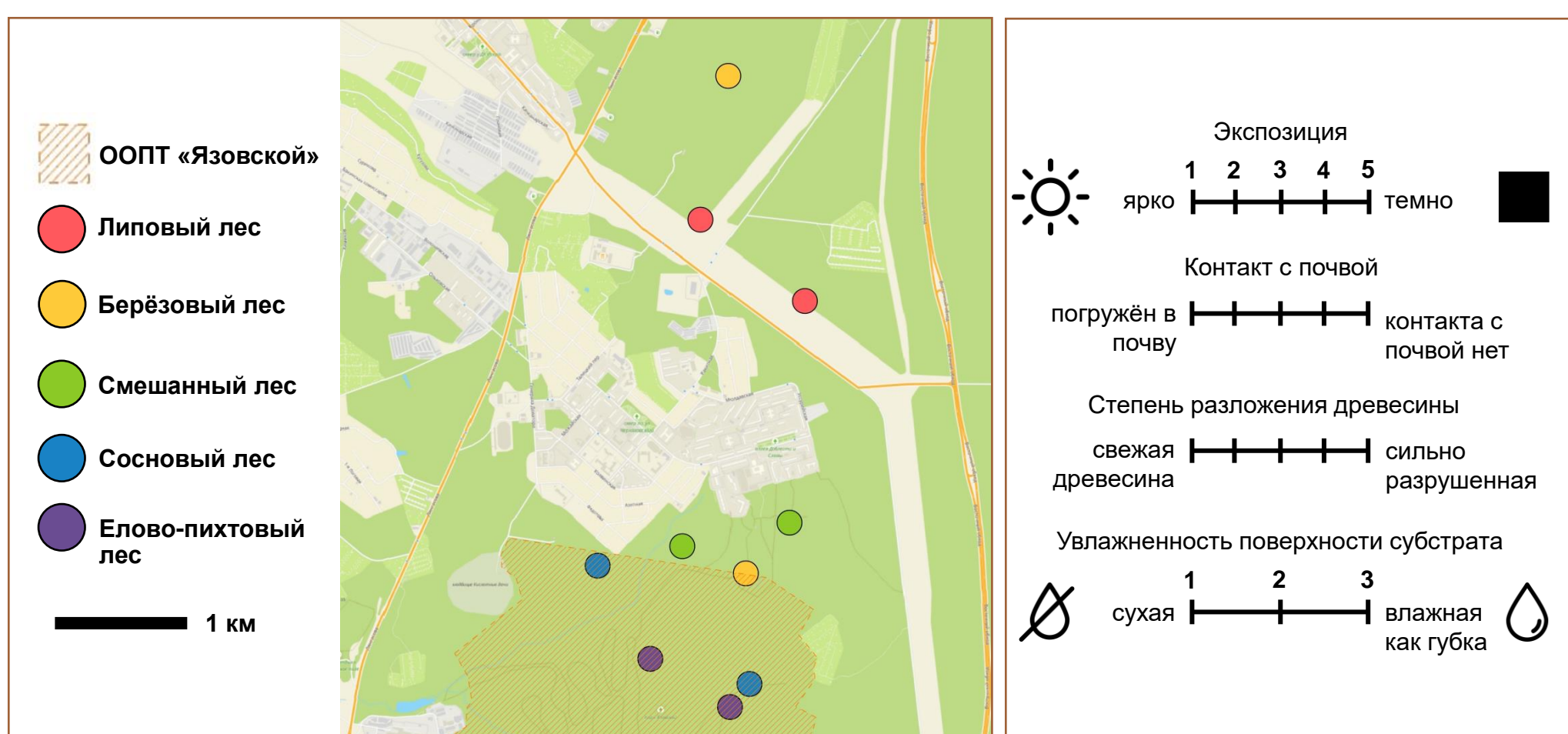


Рисунок 1. Район исследований

Рисунок 2. Шкалы для определения характеристики микроместообитания

Результаты

Собрали 177 образцов.

Определили **40 видов** из 20 родов, 8 семейств и 5 порядков.

13 видов – новые для Пермского края.

Порядок **Trichiales** обладал наибольшей видовой насыщенностью (22 вида).

106 образцов собрали на мёртвой древесине лиственных пород (рис. 3).

64 образца – на древесине хвойных (рис. 4), и **7 образцов** обнаружено на мхах.

Список новых видов для Пермского края (13):

- *Arcyria affinis* Rostaf.,
- *Arcyria congesta* (Sommerf.) Berk. & Broome,
- *Arcyria stipata* (Schwein.) Lister,
- *Comatricha ellae* Härk.,
- *Comatricha laxa* Rostaf.,
- *Cribraria tenella* Schrad.,
- *Metatrichia floriformis* (Schwein.) Nann.-Bremek.,
- *Oligonema persimile* (P. Karst.) García-Cunch., J.C. Zamora & Lado,
- *Perichaena corticalis* (Batsch) Rostaf.,
- *Reticularia splendens* Morgan,
- *Stemonitis pallida* Wingate,
- *Stemonitis splendens* Rostaf.,
- *Trichia ambigua* Schirmer, L.G.Krieglst. & Flatau.



Рисунок 3. Представители комплекса лиственной древесины



Рисунок 4. Представители комплекса хвойной древесины

Многочисленные виды:

Спороношения *Trichia varia* чаще встречались на **лиственной** древесине (18 листв. / 1 хв.) и в лиственных лесах (рис. 5А).

Спороношения *Physarum album* чаще встречались на **хвойной** древесине (2 листв. / 15 хв.) и в хвойных лесах (рис. 5Б).

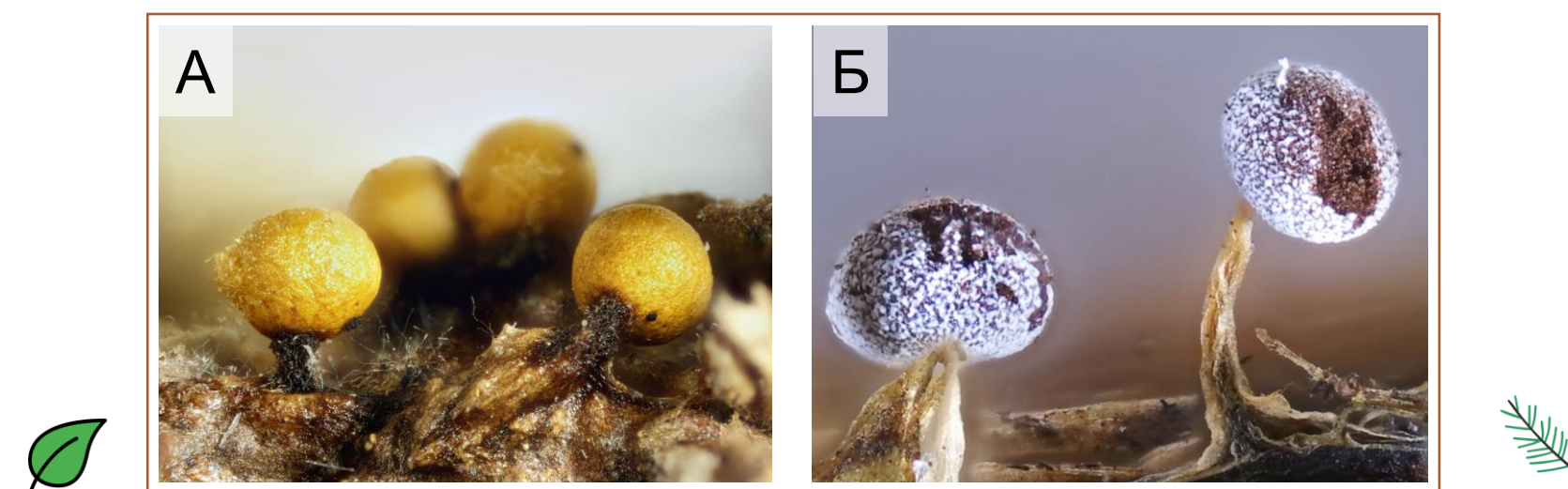


Рисунок 5. Спорношения *Trichia varia* (А) и *Physarum album* (Б)

Пробные площадки в **сосновом и елово-пихтовом лесу** наиболее богаты по видовому составу (рис. 6).

Самые низкие значения индекса Шеннона на площадке в **березовом лесу**.

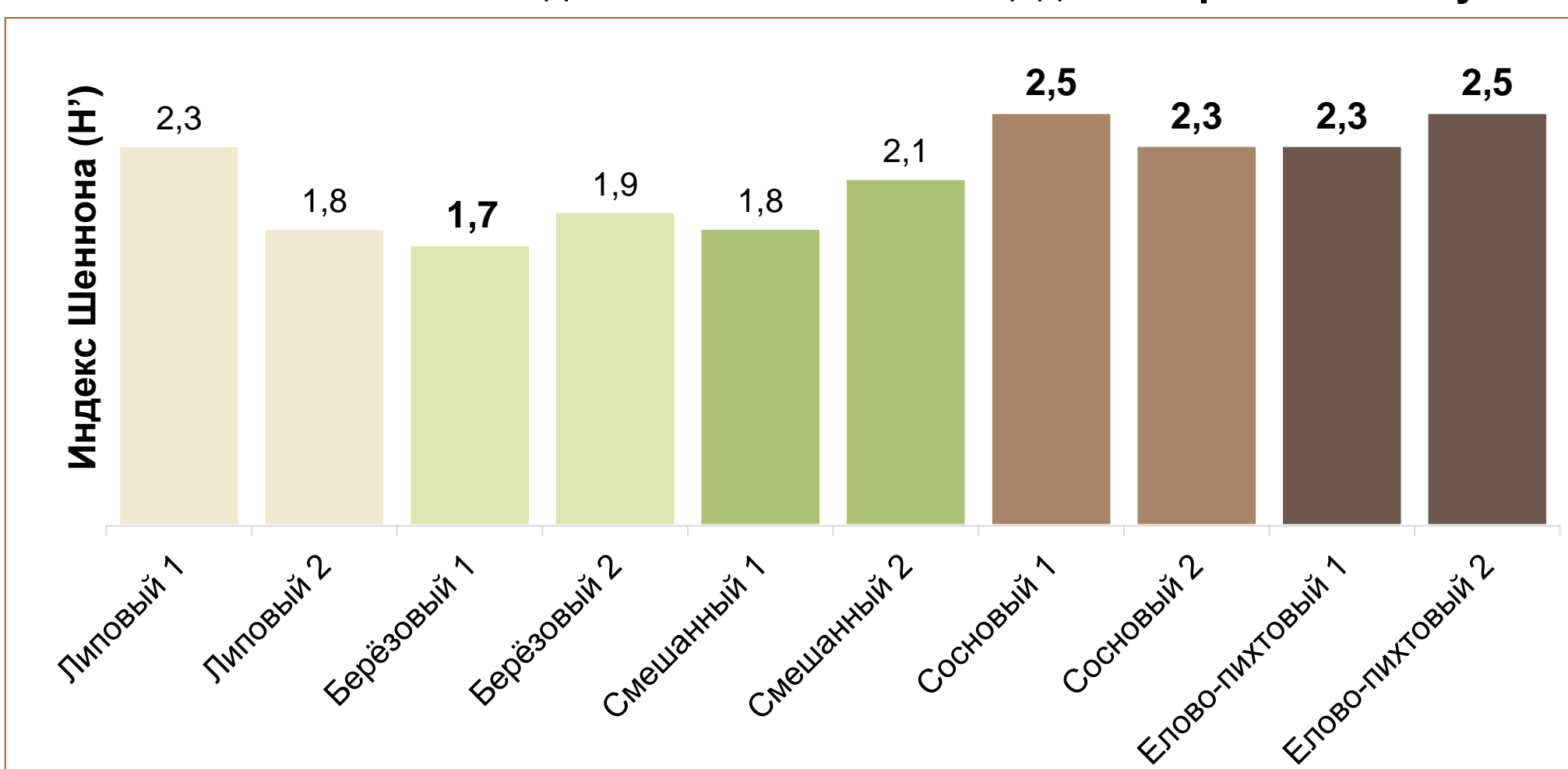


Рисунок 6. Значения индекса Шеннона для пробных площадей

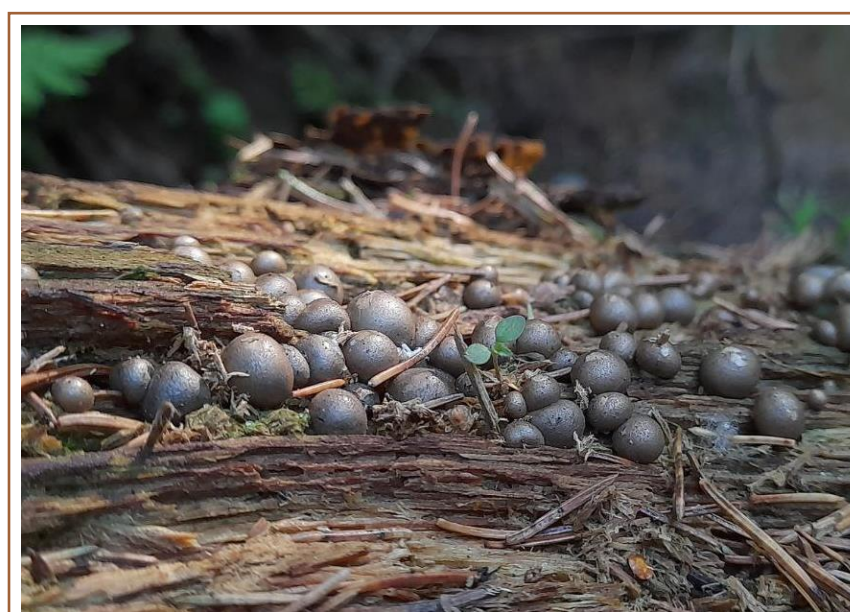


Рисунок 7. Типичное микроместообитание

Наиболее подходящий субстрат на рис. 7 (70 образцов с такими условиями):

- хорошая освещённость (3, 4 балла),
- прямой контакт с почвой (2 б.),
- древесина средней степени разложения (3 б.),
- поверхность влажная (2 б.).

Оценивали по шкалам на рис. 2.

13 образцов найдены в полной темноте.

Число видов и образцов в отдельных сборах:

- в июне – 9 видов (19 образцов),
- в июле – 25 видов (69),
- в октябре – 28 видов (89).

В каждом из сборов доминировали представители порядка **Trichiales** (рис. 8).

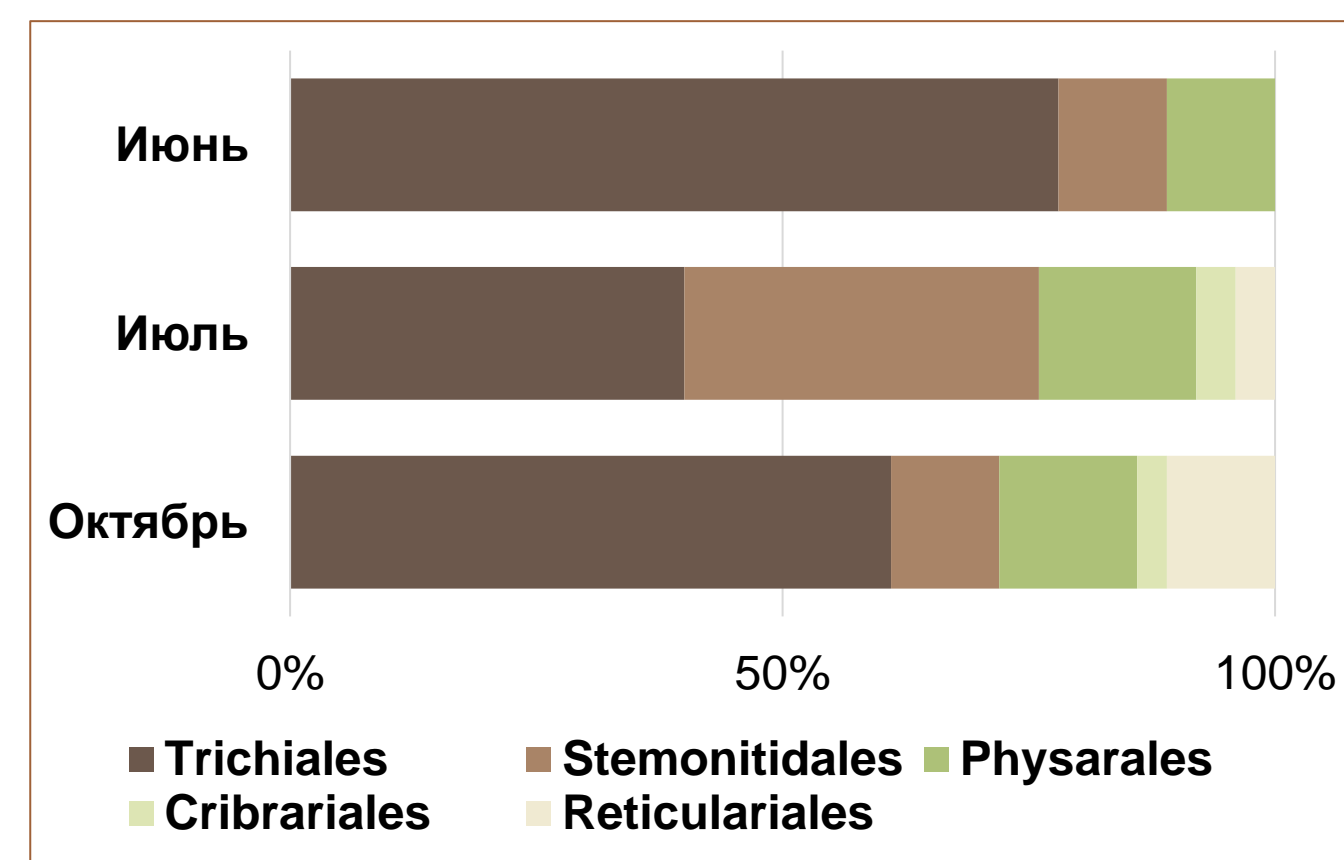


Рисунок 8. Относительная (в %) видовая насыщенность порядков в разные месяцы

Выводы

- Видовое разнообразие миксомицетов ООПТ «Язовской» и его окрестностей составило **40 видов**, 13 из которых новые для Пермского края.
- Наиболее богатые по видовому составу площадки в **сосновом и елово-пихтовом лесу**.
- Наиболее подходящий субстрат – лиственная древесина средней степени гниения, лежащая на земле, хорошо освещённая и умеренно увлажнённая.
- Наибольшее число образцов и видов было найдено в **октябре**.

Все фотографии сделаны автором работы. Екатеринбург, 20–24 апреля 2026 г.